

导游手册



CHÂTEAU DE
CHENONCEAU

舍农索城堡，女人的城堡



卡特琳·布理松内 1494 - 1526

作为弗朗索瓦一世财务总监托马·波耶的妻子，卡特琳·布理松内是旧城堡的真正业主，当时的旧城堡称为波耶府，是按照威尼斯宫殿设计草图建造的。

她也是第一位在舍农索城堡和花园美化工程中起到重大作用的城堡“女主人”。



狄安娜·德·普瓦捷 1499 - 1566

1547年，国王亨利二世将舍农索作为礼物送给他的宠妃狄安娜·德·普瓦捷，这位集美丽、智慧、商业头脑为一身的女子将舍农索城堡的花园装点成当时最时尚、最具艺术色彩的花园，她在谢尔河上架起长桥，使舍农索城堡成为世界上唯一带桥梁的城堡建筑。



卡特琳·德·梅迪西斯 1519 - 1589

亨利二世的遗孀，卡特琳·德·梅迪西斯在丈夫死后将狄安娜远远地赶走，她将城堡的花园装点得更美丽，并继续展开城堡的扩建工程。在谢尔河的长桥上，她建起了双层长廊，在这里举办盛大的节庆活动。作为摄政王后，卡特琳在绿色办公室里超控着整个法兰西王国，她在舍农索建起了意大利式的奢华宫廷，树立起儿子作为年轻国王的威望。



露易丝·德·洛林 1553 - 1601

1589年，丈夫亨利三世去世后，露易丝退隐舍农索城堡，遵循王室的礼仪，她身穿白色丧服，在这里度过了余生。被众人遗忘的露易丝举步维艰，竟无法继续作为国王遗孀的生活。她在读书、慈善事业和祈祷中度过每日的时光，自她去世后，法国王室再未踏足舍农索。



露易丝·杜邦夫人 1706 - 1799

杜邦夫人无疑是18世纪启蒙运动时代优雅与卓越的代表。她让舍农索又找回了昔日的华丽与光彩，杜邦夫人在舍农索的沙龙聚集了当时最出色的精英，最著名的作家、诗人、科学家和哲学家，孟德斯鸠、伏尔泰、卢梭都曾这里的座上客。她是城堡最智慧的保护者，从大革命中挽救了舍农索，使其免遭摧毁。她在弗朗克伊公园内长眠。



阿波琳 (Apolline)，维伦纽夫 (Villeneuve) 伯爵夫人 1776-1862

1799年，阿波琳·德·吉贝尔 (Apolline de Guibert) 与维伦纽夫伯爵结婚，后者从与他的姑婆路易丝·杜潘 (Louise Dupin) 那里继承了舍农索堡。二人努力恢复城堡昔日的辉煌：修复建筑，重建花园……伯爵夫人对植物学充满热情，她在著名的格兰德大道上栽满了梧桐树，重新整修了绿园，并再次引入了白桑树。她出色的家蚕养殖技术也得到了施展，获得了巨大成功。



玛格丽特·威尔逊·佩卢兹 1836-1902

时间推移到19世纪。1864年，出生工业资本家的玛格丽特·贝露丝决定大力改造城堡和花园。她推崇奢华的风格，斥下巨资，要将城堡恢复到狄安娜·德·普瓦捷时代的旧貌。但一桩政治阴谋让她破产，舍农索被转卖，多次易主，直至1913年。



西蒙娜·梅尼耶 1881 - 1972

第一次世界大战期间，舍农索虽远离前线，但也经历了战火的洗礼与伤痛。由梅尼耶家族（巧克力王国）出资，谢尔河上的双层长廊被改建成战时医院，西蒙娜·梅尼耶作为护士长管理着这家医院，到1918年，2000多名伤员在这里得到了救护。西蒙娜的勇敢精神一直激励着她救死扶伤，二战期间（1939 - 1945年），她多次英勇地救助抵抗组织成员。

16世纪，当托马·波耶和妻子卡特琳·布理松内在谢尔河上兴建舍农索城堡时，他们将马尔克家族的堡垒和磨房夷为平地，只留下了主塔：即马尔克塔楼，波耶夫妇按照文艺复兴的风格对塔楼进行了改造。

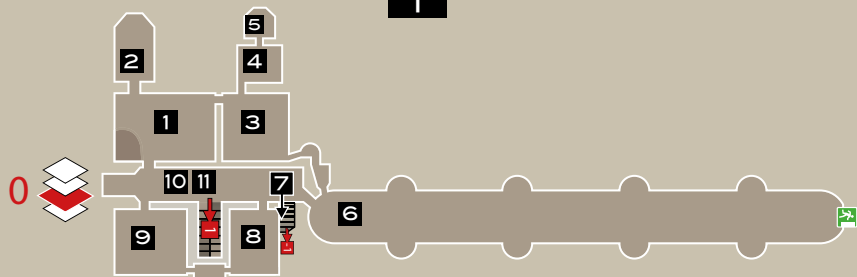
在前院可以看到复制的中世纪旧城堡平面图，旧城堡的周边有护城河圈界。

塔楼边上还保留着一口井，装饰着鹰和狮头、羊身、龙尾的吐火神兽，这是马尔克家族的标志。

漫步走向这座建在老磨房石墩上的城堡，首先看到的是一扇宏伟的大门，这座木雕彩绘的大门建于弗朗索瓦一世时期，我们看到左边有托马·波耶的徽章，右边是他的妻子卡特琳·布理松内的徽章——这是舍农索城堡的两位创建者。上方是弗朗索瓦一世的标志：蝾螈及拉丁文的铭言FRANCISCUS DEI GRATIA FRANCORUM REX - CLAUDIA FRANCORUM REGINA”（«遵从上帝的旨意，弗朗索瓦成为法兰西的国王，克洛德成为法兰西的王后»）

马克斯露台及马克斯塔楼





在这间卫兵室里，手持武器的卫兵曾负责保卫王室的安全。

托马·波耶的徽章装饰着16世纪的壁炉。在橡木门上（也是文艺复兴时期的）有两位创建人的主保圣人（圣卡特琳和圣托马）的雕像，其下有托马·波耶和卡特琳·布理松内的铭文：«S' il vient à point, me souviendra» «如果我建成了舍农索堡，人们将永远记住我»。

房间的墙上挂着一系列16世纪佛兰德挂毯，反映了城堡生活的场景，一幅求婚的场面，一幅狩猎的场景。

房内陈列的箱子是歌特时代和文艺复兴时期的原物，16世纪，法国王室总是带着装满银器、餐具、挂毯的箱子从一个住所迁到另一个住所。

屋顶的天花小梁外露，上有交叉的两个«C»，代表卡特琳·德·梅迪西斯。

地面还保留着16世纪意大利马约里卡的陶砖。

卫兵室



从卫兵室穿过一道上有圣母雕像的门，就进了小教堂。

橡木的门扉上刻有耶稣和圣托马，转录了新约上圣约翰的话语“INFER DIGITUM TUUM HUC”：“DNS MEUS ET DEUS ME”（把手指伸向这里），「你是我的主人，我的上帝」。

彩绘玻璃是20世纪（1954年）的作品，由彩绘玻璃大师马可斯·安格昂制作，原有的彩绘玻璃毁于1944年的一次轰炸。

右边小间里，有意大利艺术家米诺·达·费索乐用卡拉拉大理石雕刻的带圣婴的圣母雕像。建于1521年的王室专席驾凌大殿之上，当年王后们就在这里听弥撒。

祭台右侧，安放祭器的桌子是由石块切割而成，饰有波耶的铭言。

教堂的墙上，人们还能看到跟随玛丽·斯图阿尔王后的苏格兰卫兵留下的英文题语，1543年：《人间的愤怒并非上帝的正义》，1546年：《不要被邪恶征服》。墙上还挂着宗教题材的绘画

— 依尔·萨索菲拉脱：带蓝面纱的圣母
— 卡诺：耶稣在费尔德南和伊萨贝尔前布道

— 茹沃内：圣母升天
— 塞巴斯蒂亚诺·戴尔·皮恩波：安葬
— 牟利罗：帕多瓦的圣安东尼
— 十五世纪法兰西画派：天神报喜

法国大革命时期，城堡当时的主人杜邦夫人机智地将教堂用来存放木材，掩盖了它的宗教色彩，从而挽救了这座小教堂。

小教堂



这是国王亨利二世的宠妃狄安娜·德·普瓦捷的卧室，国王生前将舍农索堡作为礼物赠送给了她。1559年，亨利二世在一次骑士比武中被他的苏格兰卫队长贾布里埃尔·蒙哥马利杀死，国王死后，他的遗孀，王后卡特琳·德·梅迪西斯从狄安娜手中收回了舍农索城堡，作为交换，将上卢瓦的修蒙城堡给了狄安娜。房间的壁炉是由法国枫丹白露派著名雕刻家古戎建造，雕有亨利二世和卡特琳·德·梅迪西斯名字的首个字母：H 和C交错的图形，（天花藻井上也有这两个字母交错的图形）而这两个字母交错的效果却让人联想起狄安娜·德·普瓦捷的首个字母D，壁炉是由贝露丝夫人修复的。带华盖的床，用西班牙科尔多瓦皮革制作的亨利二世扶手椅，床边精雕细琢、细木镶嵌的小桌子都是文艺复兴时期的原物。一件精美无比的19世纪青铜雕塑“安纳的狄安娜”让人回想起国王宠妃的情影，而壁炉上索瓦热的作品卡特琳·德·梅迪西斯肖像也值得细心观赏。

两幅16世纪佛兰德的挂毯，这两幅巨幅挂毯表现了：

— 力神的胜利，力神站在两头狮子拉着的战车上，周围是旧约中的人物。

挂毯上部拉丁文的句子写的是“用整个身心来爱着上天恩赐的人，会勇敢地跟着虔诚的心前进”。

— 仁慈的胜利，仁慈一手拿着一颗心，一手指向太阳，周围是圣经故事的片断。拉丁铭文的意思是“面对危险坚强勇敢的人，死时灵魂会得到拯救”

窗户的左边：里贝拉的老师，里瓦尔塔的作品：被除去衣服的耶稣，壁炉的右边：牟利罗的作品：圣母和圣婴。

狄安娜·德·普瓦捷的卧室



绿屋以凯瑟琳·德·美第奇最喜爱的颜色命名，16世纪的天花板维持着古老的样貌，这里曾是凯瑟琳处理政务的地方。她的丈夫亨利二世去世后，她成为摄政女王，在舍农索城堡内宅内，指点江山，统治着整个法国。代表着凯瑟琳姓名首字母的两个“C”在天花板上清晰可见。

墙上挂着收藏的油画，最为重要的作品有：

- 丁托列托：赛伯伊的女王 和一名总督的头像
- 约丹斯：醉酒的西勒诺斯
- 戈尔修斯：参孙与狮子
- 里贝拉：三位主教
- 儒佛内：耶稣驱赶神庙的商人
- 史普兰格：金属画 寓言场景
- 委罗内塞：女人头像习作
- 凡·戴克：爱神与猕猴
- 安德里亚·德尔·萨托：《圣家族》
- 巴萨诺：《圣伯努瓦 的生活场景》
- 科雷焦：《殉道》
- 普桑：《出埃及记》、《绑架赫柏》、《绑架伽倪墨得斯》。

绿色办公室



这间小房间曾是卡特琳·德·梅迪西斯的书房，她在这里放置了工作台，从这里可以看到谢尔河、河中的小岛还有狄安娜花园的美丽风光。

1525年建造的天花是意大利式的橡木藻井，带小垂饰，这也是目前知道在法国最早的天花藻井之一。

天花上有城堡的创建者托马·波耶和卡特琳·布理松内名字的首个字母T. B. K. 。

为了避免蜘蛛网，这里的天花板使用了栗木材料。

书房



从狄安娜·德·普瓦捷的卧室穿过一个小过道，就到了长廊。

1576年，按照菲利贝·德·洛梅的图纸，卡特琳·德·梅迪西斯让约翰·比朗在狄安娜·德·普瓦捷桥上建起了长廊。

长廊长60米，宽6米，18扇窗户为它带来明亮的光线，地板由白灰岩和黑板岩的方砖交替拼汇，天花小梁外露，这是一间美轮美奂的舞厅。

1577年，卡特琳·德·梅迪西斯以儿子亨利三世国王的名义举办庆祝活动，开始启用这条长廊。

长廊的两头有两个精美的、文艺复兴时期的壁炉，其中围绕着南门的壁炉仅为装饰用，南门通向谢尔河的左岸。

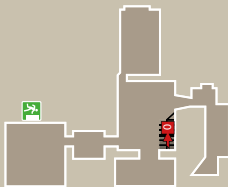
19世纪初，长廊上装饰着来自小奥古斯坦博物馆的圆形或椭圆形人物浮雕，纪念历史上的著名人物。

一战期间，城堡的主人加斯通·梅尼耶出资将舍农索改造成医院，城堡的各个厅堂被改成医院的不同科室。

二战期间，谢尔河是一条分界线，城堡的入口处在占领区（谢尔河的右岸），而长廊的南门则通往谢尔河的左岸——自由区，许多人就是在抵抗组织的帮助下，从这里走向了自由区。

长廊





舍农索的厨房建在谢尔河上两个最早的石墩构成的巨大底座上。

存放间是一间低矮的房间，人们可以看到屋顶上两个交汇的尖顶拱肋。存放间里16世纪的壁炉是城堡中最大的壁炉，边上是烤面包的烤炉。

从存放间可以通往：

- 餐厅，佣人门用餐的地方，也曾是露易丝·德·洛林王后身边贵族侍从用餐的地方。
- 屠宰室，人们还可以看到挂猎物的钩子和砍猎物的砧板。
- 储藏室，用于储藏食物。

- 通过一座桥进入真正意义的厨房，从谢尔河上的一个石墩到另一个石墩之间有一个平台，补给的船只曾在这里靠岸（传说这个平台被称为狄安娜的浴缸，或王后的浴缸），一战期间，城堡被改造成医院，这间建于文艺复兴时期的厨房里存放着当时最先进的医疗设备。

厨房



这间沙龙里珍藏着文艺复兴时期最美的壁炉之一。壁炉台上有着托马·波耶的铭文：«S' il vient à point, me souviendra» «如果我建成了舍农索堡，人们将永远记住我」。与其对应的是大门上方波耶的徽章，由两条美人鱼环绕着。

房内的家具有3个15世纪法国制造的柜子，一个16世纪意大利柜子，它精工细雕，镶嵌着螺钿、象牙，格外引人注目，这是弗朗索瓦二世和玛丽·斯图阿尔结婚时收到的礼物。

卧室墙上挂着勒布里曼蒂斯的狄安娜·德·普瓦捷着狩猎女神装的画像，这幅作品是这位枫丹白露派画家于1556年在舍农索绘制的。画框上刻有狄安娜作为埃唐普女公爵的徽章。

这幅作品的两边有：3幅拉维斯泰恩的男人头像，一幅凡·戴克的自画像，一幅米埃尔凡特的细布绉领女人像。

旁边有大幅劳拉·维克多拉·曼希尼着狩猎女神装的画像。她是马萨林红衣主教的侄女，路易二世的妻子，旺多姆女公爵，梅尔格尔女公爵，17世纪，她曾拥有舍农索城堡。

窗边有：苏巴朗的阿基米德 和 两位主教（17世纪初）

壁炉右侧， 凡·罗的作品美慧三女神，描绘了内勒的三位女子：德·沙托露夫人，德·文迪米利亚夫人，德·玛依夫人，三个姐妹，国王路易十五先后三位宠妃。

弗朗索瓦一世沙龙



沙龙里展出了一系列十七世纪、十八世纪法国油画：

- 凡·罗：路易十五肖像
- 纳迪埃：罗昂公主
- 内谢尔：夏米亚尔，路易十四时代的大臣的画像 和男人头像
- 约翰·汉克：西班牙国王菲利普五世画像，他是路易十四的孙子

还有米尼亚尔绘制的萨米埃尔·贝尔纳，路易十四时期银行家的画像

巨富萨米埃尔·贝尔纳也是杜邦夫人的父亲，纳迪埃为杜邦夫人画的画像表现了她的优雅与聪慧。

路易斯·杜邦（1706-1799）是乔治·桑的祖母，18世纪舍农索的主人。她积极保护百科全书的编撰者，在舍农索接见了伏尔泰、卢梭、蒙德斯鸠、狄德罗、达朗伯、丰特内勒、贝尔纳丹·德·圣皮埃尔，她的善良、慷慨与智慧使舍农索免遭被法国大革命摧毁的厄运。

路易十四为了纪念其1650年7月14日走访舍农索城堡的记忆，后来将一幅由里戈所绘的肖像赠给他的叔叔旺多姆公爵，该肖像精美卓伦的表框仅由四大片木块构成，由勒博特尔所制。他还赠予一个覆盖有欧比松挂毯的家具和著名细木工匠布勒所制的小桌。

文艺复兴烟囱上的蜥蜴和白鼬令人遥想弗朗索瓦一世和法国克劳德王后。

檐口环绕着托梁外露的天花板，其上刻有博伊尔的缩写（T. B. K.）

东墙，鲁本斯所绘的《婴儿基督与施洗者圣约翰》，购自约瑟夫·波拿巴，由其兄拿破仑一世安置于西班牙宝座上。

路易十四沙龙



前厅的屋顶有一系列尖顶拱肋，拱顶石错落有致，形成一组折线。

花篮饰有叶形饰、玫瑰、天使头像、吐火神兽、装满花果，象征丰收的羊角。

前厅建于1515年，是法国文艺复兴初期雕刻装饰艺术最精美的典范之一。

进口处，在门的上方有两个神龛，供着圣约翰的雕塑（舍农索的圣保护神）和一个路加·德拉·罗比亚风格的圣母像。饰有威尼斯雄狮的意大利大理石狩猎桌是文艺复兴时期的原物。在前厅一端，挂着一副十八世纪的木制圣母耶稣像。

入口上方的现代彩绘玻璃（1954年）由彩绘玻璃大师马可斯·安格昂制作，反映了猎人的主保圣人——圣于贝尔的传说。

从前厅穿过一个16世纪橡木的大门，就通向楼梯。

门扉上雕刻着象征旧法的女子（双眼被蒙，手中拿着书和朝圣者的棍棒）和象征着新法的女子（脸上未笼面纱，手持棕榈枝和圣杯）。

这条通向二楼的楼梯值得留意，这是按照意大利式样在法国建造的首座直式楼梯之一，它由两段组成。

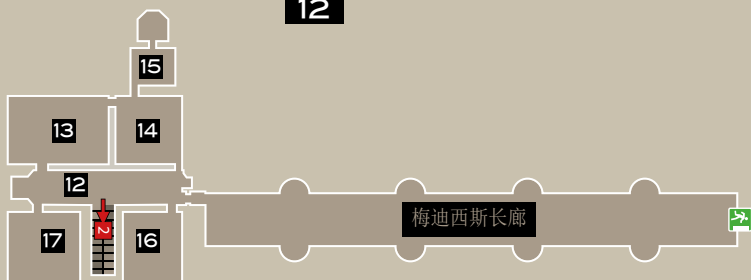
楼梯顶上的拱顶肋筋呈直角交叉，交叉处饰有拱顶石，藻井上雕刻着人物像、水果和鲜花（有些图案在法国大革命时被摧毁）

楼梯分为两段，中间折角处正好形成带栏杆的平台，可以从此眺望谢尔河。

在楼梯第二段开始处上方的墙上，装饰着十分精美的古老圆形浮雕，是一名披着头发的女子头像。

前厅





二楼的前厅地板上铺着陶制小方砖，上面刻着的图章是穿过百合花的短刀。

天花小梁外露。

门的上方有大理石圆形浮雕，是卡特琳·德·梅迪西斯从意大利带来的饰品，那是古罗马皇帝的雕像：加勒巴、克罗德、卡里古拉、维特利乌斯、尼禄。

一套6幅17世纪根据凡·德尔·默伦的底图编织的奥德纳尔德挂毯，描绘狩猎的场景。

前厅通向阳台，从那里可以看到马克斯塔楼和露台，这也遵循着中世纪古老城堡的构造设计。

右边，露台圈起的是狄安娜·德·普瓦捷花园，管家房守着入口；与它对应的是卡特琳·德·梅迪西斯花园，更为舒适惬意，园中心有喷水池。

卡特琳·布理松内前厅



这个房间是为纪念凯瑟琳·德·美第奇的两个女儿和三个媳妇而命名。

女儿与媳妇：

玛戈王后（亨利四世的配偶）、法国伊丽莎白公主（西班牙腓力二世的配偶）；媳妇：玛丽·斯图亚特（弗朗索瓦二世的配偶）、奥地利伊丽莎白公主（查理九世的配偶）和洛林路易丝公主（亨利三世的配偶）。

十六世纪镶板天花板由洛林路易丝套房壁板组成。

文艺复兴壁炉。

墙壁上有一系列十六世纪佛兰德挂毯，其内容为：

特洛伊战争和抢劫海伦、斗兽场的马戏团表演和大卫加冕。

壁炉的左边有一块十六世纪的挂毯，描绘了参孙的生活场景

房中的家具有一张带华盖的大床；两张十五世纪哥特式彩绘木柜，柜子上有两个女人的胸像；一个旅行用钉满大钉的箱子，两把椅子，两张文艺复兴时期的桌子，其中一张是城堡的桌子。

墙上挂着：

- 鲁本斯：东方三王对耶稣的崇敬，从西班牙国王处购得，是普拉多国家博物馆一幅作品的细部。
- 米尼亚尔：奥洛纳女公爵
- 十七世纪意大利画派：阿波罗来到阿耳戈英雄阿德美特家

五位王后的卧室



卡特琳·德·梅迪西斯的卧室的天花上装饰着彩绘描金方格藻井，人们可以看到很多藻井上有着人名的首字母，梅迪西斯的徽章，正中间有“C”和“H”交错的图形，那是卡特琳·德·梅迪西斯和亨利二世名字的首字母，还有一些藻井中雕刻着植物图样，让人们想起绿色办公室的天花。这间卧室珍藏着16世纪雕刻精美的家具，房中还装饰着一系列难得一见的16世纪佛兰德挂毯，描绘了圣经中的主题：参孙的一生。

这些挂毯与众不同，它们的周边编织着谚语、寓言中的动物，如：机智胜于狡猾，虾与牡蛎等。

卧室中间有一张精美的带华盖床，是典型的文艺复兴时代的卧具，装饰着精美的床幔，优雅的床柱，床围板上还有取材于古代徽章的侧面画像。

床的右边有科勒乔的木板油画：情感教育，该画的油布版珍藏在伦敦国家美术馆。

壁炉、装饰和红色地砖都是文艺复兴时期的原物。

卡特琳·德·梅迪西斯的卧室



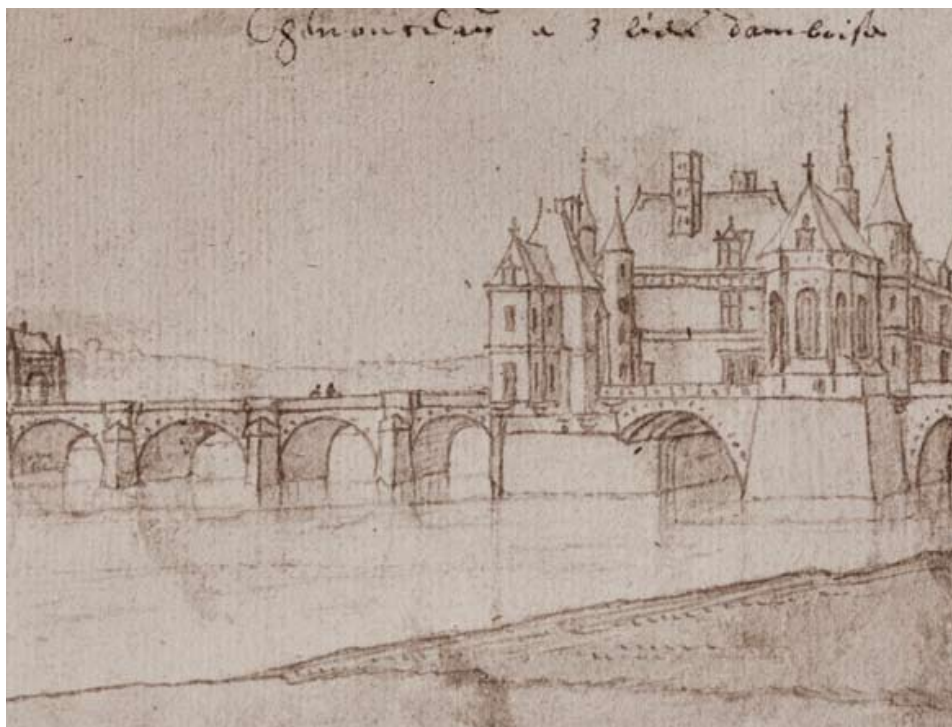
从卡特琳·德·梅迪西斯的卧室可通往两间小的套房，这两间套房构成了版画间。第一间套房有着美轮美奂的彩绘天花，一个优雅精美的壁炉，体现了十八世纪杜邦夫人在舍农索的装饰风格。

第二间套房面向谢尔河，天花和壁炉都是文艺复兴时代的原物。

版画间完整地收藏了以反应不同时期的舍农索为主题的各种绘画、雕刻、版画作品，从十六世纪狄安娜·德·普瓦捷时期的石印红粉笔画（第一份描绘谢尔河上长桥的资料）到十九世纪的建筑水彩画，人们可以从中追寻舍农索建筑史上的各个重要阶段，找出城堡的不同主人曾经设想的修建方案，还有各处花园的修建草图。

新的梅迪西斯长廊，位于城堡一楼，为您展出从未面世过的藏品：绘画、挂毯、家具、艺术品，等，皮埃尔-朱斯坦·乌吴里耶（1806-1879）的油画《舍农索城堡》；那依出品的挂毯（1883）《谢尔河》；中世纪双体橱柜，是舍农索城堡原有的家具……，还有珍贵的艺术品收藏柜。一些文献和资料让您更好地了解城堡建设的不同时期，体验城堡史上发生过的重大事件。为了使您的参观更为丰富，更准备了6位非凡的女性的自传，她们勇敢坚强，尽心尽力守护着城堡，与它一起穿越时代的风雨。

版画间



这间卧室是为了纪念旺多姆的公爵凯撒，他是亨利四世和贾布里埃尔·埃特雷的儿子，路易十四的叔叔，1624年，他成为了舍农索的主人。

据说铁面人其实是她的第二个儿子——博弗尔公爵（Duc de Beaufort）、弗朗索瓦·德·旺多姆（François de Vendôme）。在他企图暗杀红衣主教马扎兰（Cardinal Mazarin）之后，他被监禁在万森堡（Vincennes），却以一种离奇的方式越狱了。为了平息此次事件，塞萨尔·德·旺多姆（César de Vendôme）安排他的长子路易·德·梅尔科尔（Louis de Mercœur）与红衣主教马扎兰的侄女劳拉·维多瓦尔·曼西尼（Laure Victoire Mancini）结婚。这场婚礼于1650年7月14日在舍农索城堡举行，路易十四国王、王太后和红衣主教均出席。这也是为什么我们可以在以他名字命名的客厅中找到他亲自赠送的国王肖像画。1651年2月4日，在巴黎举行的婚礼上，这对新人被赠与舍农索城堡作为结婚礼物。

屋内值得驻足观赏的有：

- 精美的天花小梁外露，墙头的凸饰上雕刻着大炮。
- 文艺复兴时期的壁炉在19世纪装修时全部镀了金并饰以托马·波耶的徽章。
- 西向的窗户以两个17世纪的女像柱作为窗框。
- 墙上挂着三张17世纪布鲁塞尔的挂毯，讲述了克瑞斯的循环，表现古希腊神话中季节更替的传说，丰收之神克瑞斯每年不得不让自己的女儿珀耳塞福涅在地狱中度过一段时光（秋季与冬季），夏末来到奥林匹斯山，只有等到春季，鲜花盛开、摘收果实的季节，才能与女儿相逢。挂毯的周边编织得十分精美，是典型的布鲁塞尔风格，编有缀满花果的花环，盛满水果与鲜花的羊角。

带华盖的床和房中的家具都是文艺复兴时期的原物。

窗户的左边有：

- 牟里罗的作品：圣约瑟头像

凯撒·德·旺多姆的卧室



这间房间是为了纪念亨利四世的宠妃，挚爱的情妇贾布里埃尔·埃特雷。她是凯撒·德·旺多姆公爵的母亲，旺多姆公爵合法的地位终被承认。

小梁外露的天花、地板、壁炉、房中的家具都是文艺复兴时期的原物。

带华盖的床边有一块十六世纪佛兰德挂毯，名为城堡生活场景，爱。

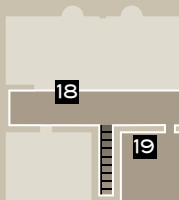
其它3面墙上挂着极为珍贵的，名为路加斯的月份的挂毯：六月（巨蟹座，剪羊毛），七月（狮子座，放隼捕猎），八月（处女座，收割者领饷）。

这些挂毯是根据丢勒的朋友，路加斯·范·莱登的底图编织的。柜子的上方有一幅16世纪十六世纪匿名作者绘制的油画，表现了音乐家的主保圣人圣·塞西利亚。

门上有里瓦尔塔的油画：儿童和羊羔

贾布里埃尔·埃特雷的卧室





三楼的前厅完整保留了建筑师罗盖特（Roguet）在19世纪为当时城堡所有者佩卢兹夫人（Madame Pelouze）修复的藏品，前者是维奥莱-勒-迪克（Viollet-le-Duc）的得意门生。

请留意十六世纪比利时奥德纳尔德产的挂毯，它讲述了著名的科索沃战役（1389年6月15日的乌鵒平原战役）。基督教巴尔干大公们带领的军队和奥斯曼帝国的军队在科索

沃展开大战，这场结果不明的战役导致塞尔维亚王后米莉茶和苏丹巴耶赛特一世之间签署了和平协议。

挂毯的两边有皮埃尔·查士丹·乌法尔的两幅作品：舍农索城堡

两个柜子、两张桌台还有地板都是文艺复兴时期的原物。从十八世纪到十九世纪，三楼前厅通常被称为波旁·旺多姆前厅。

波旁·旺多姆前厅



夫君亨利三世国王被刺杀后，在雅克·克莱蒙神父的主持下，露易丝·德·洛林于1589年8月1日在舍农索退隐，在祈祷和冥思中聊度余生。

留在她身边的贵族人数锐减，却都是忠实的卫从，她始终遵循王室服丧的礼仪身穿白衣，又被称为“白衣王后”。

房间保留了原有的天花，其他部分是重建的。房间的装饰处处流露出服丧时期的悲哀：长羽毛（或尾羽象征着劳苦），银色泪珠，掘墓人的铲子，遗孀的束腰带，荆棘王冠，希腊字体（Λ），是露易丝的第一个字母，和它交错着的是希腊字体的（Η），亨利三世。由弗朗索瓦·克鲁埃绘制的亨利三世的画像装饰着墙角的转塔。

哥特时代的木雕：戴荆棘头冠的耶稣，一幅宗教场景画（16世纪祭坛装饰屏的一部分），一条跪凳更加重了房内服丧期、虔诚祈祷的氛围。十六世纪的大理石雕塑是由尼诺·比萨诺创作的特拉帕尼圣母塑像。

房中的床和家具皆为16世纪的原物。

露易丝·德·洛林王后希望在城堡的楼上建起嘉布遣修会，这些留在她身边的修女直到十七世纪才回到她们的修道院。

露易丝·德·洛林王后的卧室





狄安娜花园

从狄安娜·德·普瓦捷设计建设这片花园起，它的结构就从未改变过。但我们今天看到的花园外观是阿希尔·杜森（1866-1947）设计的。把守着入口的房子是卡特琳·德·梅迪西斯的总管的住所。

两条垂直的路径和另外两条斜向的对角线将花园分成八块大型三角形的草坪，草坪上用薰衣草棉精致地编成螺旋的形状（12 000平方米）。花园中心最初的喷泉终于物归原处，恢复了狄安娜·德·普瓦捷时代的风貌。高起的露台保护着花园不受谢尔河洪水的侵扰，露台上装饰着巨大的花盆，从露台上看去，紫杉、卫矛、黄杨、莢迷，等灌木将园中的花坛节奏分明地分割成几何图形。一百多株木槿夏季在这里静静地次第开放，透过灌木丛，线条笔直严谨的草坪与鲜花盛开的花坛交相辉映。

花园的周边，沿着露台的矮墙上爬满了冰山月季。



卡特琳花园

这座花园更显小巧（5500平方米），卡特琳·德·梅迪西斯花园独有的精巧与雅致令人心旷神怡。

花园一侧临谢尔河，一侧通向公园，沿着小径缓步而行，目光所及，正是城堡西立面的秀丽倩影。园中布局规整，以五块草坪为主，环绕着中央那座简洁而典雅的圆形水池，草坪边缘点缀着修剪成球形的黄杨，绿影圆润，四季常青。

东侧筑有一段矮墙，伸向护城河的水渠，岸畔栽种着“克莱玛婷”玫瑰。

树形玫瑰亭亭而立，花姿清丽，沿着草坪描绘出柔和而静谐的线条。向北望去，视野中隐隐可见“绿色花园”和“橘园”，那是文艺复兴名匠贝尔纳·帕里斯的匠心杰作。



绿色花园

由塞穆尔勋爵于1825年为德·维伦纽夫伯爵夫人设计，她是当时舍农索城堡的主人，也是著名的植物学家，她希望在城堡里建一座英式花园。绿色花园面朝卡特琳花园的北面。

花园里荟萃了各类珍稀树种，郁郁葱葱，围绕着青翠的草坪，它们有着百年以上的树龄，但每年仍在春天绽发新芽，有三棵梧桐树，三株蓝雪松，一株西班牙杉木，一株楸木，一棵板栗树，两棵道格拉斯冷杉，两株红杉，一株洋槐，一株黑胡桃树，一株常绿橡树。

在文艺复兴喷泉前的药草园（微景观）中，

您可以了解到卢瓦尔河谷地区有哪些植物和葡萄品种。

十六世纪，卡特琳·德·梅迪西斯在这里安置她的动物和观赏鸟。



卢塞尔·佩吉花园

家族档案中的卢塞尔·佩吉原版设计图（重新找出来的从未公布于众的文件）直接赋予了花园无限灵感。2018年开放的花园，是对这位园艺设计大师的致敬，他也是众多当代年轻设计师的伟大前辈。雕塑家和青铜艺术大师弗朗索瓦·泽维尔·拉兰内的动物雕塑也在1991年精彩纷呈的回顾展后，在这个“英式”花园草坪上安身立足，成为舍农索的居民。

卢塞尔·佩吉和弗朗索瓦·泽维尔·拉兰内在这里遥相呼应，通过艺术放飞梦想，让动物与植物在这里邂逅·····

卢塞尔·佩吉通过自己设计的花园来创造充满鸟语花香、色彩缤纷的理想花园·····就象画家在调制七色画板那样。

一切都只是为了感动我们，让我们找回童真。



花卉园

花卉园向公众开放，邀请大家徜徉在这花的世界。花卉园由12片花田组成，每片花田的周边都种着一圈苹果树和伊丽莎白王后玫瑰，占地一公顷多。十多名园丁在这里种植了一百多个品种的切花和四百株玫瑰，装饰城堡各间厅室所需的鲜花都出自这里。游客们还可以在这里找到许多常见或罕见的蔬菜和植物，还有象晚香玉、爱情花这样神奇的花卉。两座古老的温室里培植着风信子、朱顶红、水仙、郁金香等鳞茎植物，也是种子的培养基地。花园中的小鸟和动物们经常光顾这里，花卉园毗邻城堡的驴园。



迷宫

在占地70公顷的花园的一块空地上，根据卡特琳·德·梅迪西斯的意愿建成了意大利式迷宫。迷宫由2000株紫杉构成，占地超过一公顷。

迷宫的中心有一个高起的亭阁，是根据古老的图纸建筑而成，从这个亭阁可以俯瞰整个迷宫。这一小巧的建筑上爬满柳藤，亭子的顶上有一尊维纳斯雕像，旁边一根雪松的树干上，有精灵抱着童年巴克斯的雕像。千金榆的篱笆围绕着迷宫，其间放置着巨大的花盆，种植着黄杨和常春藤。迷宫的东边有让·古戎雕刻的巨大女像柱。

这些女像柱，帕拉斯女神像，库柏勒女神像，亚特兰蒂斯人，大力神赫拉克勒斯和太阳神阿波罗，曾装饰过城堡的正墙，现在汇集在迷宫的后方。

穹顶建筑

由卡特琳·德·梅迪西斯建造，建筑屋顶为典型的“菲利贝尔式”风格，内有王后的药剂房、科学馆、餐厅（穹顶露台）和历史悠久的穹顶酒窖。



王后的药剂房

由舍农索城堡最尊贵的“女主人”卡特琳·德·梅迪西斯创建，今天的药剂房在其原址上重新装修而成。在这间比例精巧的展厅里，展出了一系列稀有的藏品：意大利筒状陶药罐、炮口状陶药罐、药丸罐、糖浆罐、具有展示功能的药方罐和药臼等。因着这些珍品，这间展厅成为了卢瓦河谷一处不同寻常的地方。那些早期的药方有点像“女巫的魔药”，用到的配方有鹿角、小龙虾眼睛、鼻涕虫、蟾蜍……蜗牛的唾液（今天仍在使用）。药剂师们随后又以植物为原料配制药方，最常用的药草种植在“药草园”中，当时主要的药用植物都栽培于此。



科学馆

这间位于舍农索城堡，建于1743至1747年间的科学馆收藏了一些独一无二的藏品，这些珍贵的“仪器”大部分由杜邦·德·弗朗克伊制作，他是当时城堡主的儿子（著名的沙龙女主人杜邦夫人的丈夫）。其中杜邦先生的秘书也为制作这些仪器作出了贡献，这位秘书正是让-雅克·卢梭，他于1750年出版了《论科学与艺术》，一时名动天下。这里展出的器械主要是机械、光学、天文学领域的仪器，为科学研究和教学提供了异常丰富的工具。最初的文艺复兴展馆源于中世纪的奇珍异宝馆，更多是为展示自然历史的珍藏，到十八世纪，逐渐演变成物理科学馆，就像舍农索城堡的这间藏馆，之后这些藏馆又成了博物馆。

橘园

橘园建于十八、十九世纪，最初的用途是为保护橘子树和柠檬树过冬。橘园面对着绿色花园，那里种植着许多珍贵的树种。橘园就像一处平静的避风港，从它的露台可以看到舍农索城堡优雅的侧影。整个橘园都可用来举办企业活动，私人聚会或家庭聚会活动。



橘园及茶室

在这即便是冬季也绿意盎然的花园里，我们提供由糕点师们精心制作的简餐和极富创意的甜品。



穹顶酒窖

舍农索城堡的葡萄园已经历了几个世纪的风风雨雨，一代代园主相继酿造了多款声名远扬的佳酿。穹顶酒窖建于十六世纪，有着悠久的历史，美轮美奂的穹顶下划分出多个空间，人们在这里浅尝、品鉴或购买葡萄酒，如拥有原产地命名的图兰-舍农索葡萄酒，以及众多与葡萄相关的产品……

弗朗克伊
公园

谢尔河

希福莱公园

希桑公园

长廊



- 1 售票处
- 2 迷宫
- 3 女像柱
- 4 总管理处
- 5 狄安娜花园
- 6 城堡·露台·马克斯塔楼
- 7 卡特琳花园
- 8 穹顶露台
- 9 科学馆
- 10 药剂房
- 11 穹顶酒窖
- 12 橘园餐厅
- 13 绿色花园
- 14 卢塞尔·佩吉花园
- 15 十六世纪农庄
- 16 花园
- 17 药用植物园
- 18 驴园
- 19 野餐区
- 20 非露天野餐区